

	Eskişehir Teknik Üniversitesi Afet ve Acil Durum Yönetim Süreci Yönergesi	Karar Tarihi	21/12/2021
		Karar No	35/2
		Revizyon	1
		Sayfa	12

BİRİNCİ BÖLÜM

Amaç, Kapsam, Dayanak ve Tanımlar

Amaç ve Kapsam

Madde 1 - (1) Bu Yönergenin amacı; afet ve acil durumlarda Eskişehir Teknik Üniversitesi personelinin teşkilatlanmasını, tertiplenmesini, çalışma usullerini, görev ve sorumluluklarını belirlemektir.

Madde 2 - (1) Bu Yönerge, Eskişehir Teknik Üniversitesi afet ve acil durum yönetimi çatısı altında oluşturulan yapılanma modelindeki genel yaklaşım ile iş sağlığı güvenliği, çevre güvenliği ve sivil savunma boyutlarında afet öncesi, esnası ve sonrası süreçleri en etkili şekilde yönetmek, iş kazası ve tüm kazaları, salgın hastalıkları, meslek hastalıklarını önlemek, afet ve acil durumlarda görevli personelin kabiliyet ve yeteneklerinin geliştirilmesine öncü olmak, üniversitenin fiziksel ve teknik altyapısını iyileştirmek, farkındalığı artırarak afet ve acil durumlara müdahale için yapılması gereken iş ve işlemleri kapsar.

Dayanak

Madde 3 - (1) Bu Yönerge; 6331 Sayılı İş Sağlığı ve Güvenliği Kanununa, 7126 sayılı Sivil Savunma Kanunu, Afet ve Acil Durum Yönetimi Başkanlığının Teşkilat ve Görevleri Hakkında Kanunun, İşyerlerinde Acil Durumlar Hakkındaki Yönetmelik, Binaların Yangından Korunması Hakkında Yönetmelik, Afet ve Acil Durum Müdahale Hizmetleri Yönetmeliği, Kimyasal, Biyolojik, Radyolojik ve Nükleer Tehlikelere Dair Görev Yönetmeliği ve Sığınak Yönetmeliği hükümlerine dayanılarak hazırlanmıştır.

Tanımlar

Madde 4 – (1) Bu Yönergede geçen;

- Acil Durum (AD):** İşyerinin tamamında veya bir kısmında meydana gelebilecek veya işyerini dışarıdan etkileyebilecek yangın, patlama, tehlikeli kimyasal maddelerden kaynaklanan yayılım, zehirlenme, salgın hastalık, radyoaktif sızıntı, sabotaj ve doğal afet gibi ivedilikle müdahale gerektiren olayları,
- Acil Durum Planı (ADP):** İşyerlerinde meydana gelebilecek acil durumlarda yapılacak iş ve işlemler ile uygulamaya yönelik eylemlerin yer aldığı planı,
- Acil Yardım:** Afet ve acil durum hâllerinde; arama, kurtarma, ilk yardım, yiyecek, içecek ve giyecek temini, acil barındırma, ısıtma, aydınlatma, ulaştırma, enkaz kaldırma,



	Eskişehir Teknik Üniversitesi Afet ve Acil Durum Yönetim Süreci Yönergesi	Karar Tarihi	21/12/2021
		Karar No	35/2
		Revizyon	1
		Sayfa	12

altyapıyı asgari seviyede çalışır hâle getirme, ihtiyaçların karşılanması ve bu konularda yapılacak her türlü iş, işlem, tahsis, hibe benzeri faaliyetleri,

- ç) **Afet:** Toplumun tamamı veya belli kesimleri için fiziksel, ekonomik ve sosyal kayıplar doğuran, normal hayatı ve insan faaliyetlerini durduran veya kesintiye uğratan doğal, teknolojik veya insan kaynaklı olayları,
- d) **Afet ve Acil Durum Komisyonu:** Afet ve acil durum sürecini koordine etmek ve bir afet ve acil durumda Kontrol Merkezi ve Karargâh Servisi olarak Sivil Savunma Planı çerçevesinde oluşturulan servislerin koordinasyon merkezi olarak görev yapacak komisyonu,
- e) **Afet Tehlikesi:** Can ve mal kayıpları ile fiziksel, sosyal, ekonomik, politik ve çevresel kayıp ve zararlara yol açabilecek doğa, teknoloji ve insan kaynaklı olayın belirli bir yerde ve zaman aralığında olma ihtimalini,
- f) **Bütünleşik Afet Yönetimi:** Afetlerle baş edebilen, dayanıklı ve dirençli bir toplum oluşturmak için tüm tehlikeleri dikkate alan, afet yönetiminin önleme, zarar azaltma, hazırlık, müdahale ve iyileştirme aşamalarında yapılması gereken çalışmalar ve alınması gereken önlemleri, toplumun tüm güç ve kaynaklarını kullanarak gerçekleştiren bir yönetim sürecini,
- g) **Doğal afetler:** Deprem, buzlanma, dolu, fırtına, kuraklık, orman ve çalı yangınları, rüzgâr, toz, kum, yağmur, kar ve kış fırtınaları, ani sel ve su baskınları, sis ve düşük görüş mesafesi, toprak kayması, yıldırım, zemin çökmesi gibi olayları,
- ğ) **Eğitim ve Ar-Ge Komisyonu:** Rektöre bağlı olarak kurulan ve Üniversite personel ve öğrencilerinin bir afet ve acil duruma hazır olması için gerekli eğitim ve Ar-Ge çalışmalarını yürüten komisyonu,
- h) **Erken Uyarı:** İnsanların tehlikelere karşı, zamanında ve gerektiği gibi davranmalarına imkân tanıyacak şekilde haberdar edilmesini,
- ı) **ESTÜ İRAP:** İl Risk Azaltma Planının gerçekleştirilmesi sürecinde Eskişehir Teknik Üniversitesi'nin doğrudan sorumlu olduğu ve destek vermesi gerektiği eylemleri,
- i) **İl Risk Azaltma Planı (İRAP):** İlin afetselliğini ve afetlerin olası etkilerini ortaya koyan ve bu etkileri en aza indirebilmek için afetler olmadan yapılacak çalışmaları eylemler biçiminde gösteren, sorumluları tanımlayan bir planı,
- j) **İRAP Koordinatörü:** İRAP çalışmalarıyla ilgili eşgüdüm sağlamak üzere Rektör tarafından üç yıllığına görevlendirilen Üniversite akademik personelini,



	Eskişehir Teknik Üniversitesi Afet ve Acil Durum Yönetim Süreci Yönergesi	Karar Tarihi	21/12/2021
		Karar No	35/2
		Revizyon	1
		Sayfa	12

- k) **İlk Yardım:** Herhangi bir nedenle tehlikeli duruma girmiş olan, hastalanan veya kazaya uğrayan bir kişiye durumun daha kötüye gitmesini önlemek üzere olay yerinde yetkili kişi tarafından yapılan müdahaleyi,
- l) **İnsan Kaynaklı Afetler:** Ateşli silahlar ile taciz; ayaklanma, boykot, grev ve benzeri toplumsal olaylar, bina içi kimyasal kazalar, bina çökmeleri, biyolojik saldırı, bomba tehdidi, endüstriyel kazalar, bina yangınları, gıda zehirlenmesi, radyolojik kazalar, rehin alma, salgın hastalıklar, siberetik saldırılar ve virüs saldırılarını,
- m) **İş Yeri Hekimi:** İş sağlığı ve güvenliği alanında görev yapmak üzere Bakanlıkça yetkilendirilmiş, iş yeri hekimliği belgesine sahip hekimi,
- n) **Kaza:** Ölüme, hastalığa, yaralanmaya ve diğer kayıplara sebebiyet veren istenmeyen olayı,
- o) **Rektör:** Eskişehir Teknik Üniversitesi Rektörünü,
- ö) **Salgın:** Kısa bir zaman içinde çevredeki insanların, hayvanların ya da bitkilerin büyük bir bölümüne bulaşan önceki tecrübelerle göre beklenenden fazla etki gösteren hastalığı,
- p) **Sivil Savunma:** Afetlere karşı insanların can ve mal kaybının en az seviyeye indirilmesi, hayati önem taşıyan her türlü resmi ve özel tesis ve kuruluşların korunması ve faaliyetlerinin devamını sağlayacak iyileştirmenin yapılması, kişilerin moralini yüksek tutmak için alınacak her türlü silahsız koruyucu ve kurtarıcı tedbir ve faaliyetleri,
- r) **Tahliye:** İnsanların, mal ve malzemelerin acil durumlarda güvenli yerlere taşınmasını,
- s) **Teknolojik Afetler:** Taşıma sistemleri ve endüstriyel işlemler gibi büyük çaplı yapılarla ilişkili olarak bunların yönetim veya yapımında yanlışlıkla meydana gelen hataların toplumsal ölçekte ölüm, yaralanma, yapı ve çevresel zararlara yol açmasını,
- ş) **Toplanma Yeri:** Acil durumların olumsuz sonuçlarından çalışanların etkilenmeyeceği mesafede veya korunakta belirlenmiş yeri,
- t) **Üniversite:** Eskişehir Teknik Üniversitesini,
- ifade eder.



	Eskişehir Teknik Üniversitesi Afet ve Acil Durum Yönetim Süreci Yönergesi	Karar Tarihi	21/12/2021
		Karar No	35/2
		Revizyon	1
		Sayfa	12

İKİNCİ BÖLÜM

Görev, Yetki ve Sorumluluklar

Görevler

Madde 5 – (1) Afet ve Acil Durum Yönetim sürecinde yer alacak sorumluların görevleri şu şekildedir;

(2) **Rektör:** Eskişehir Teknik Üniversitesi Afet ve Acil Durum Yönetim Sürecinin en üst yöneticisidir. Rektör afet ve acil durumun boyutları, ihtiyaç duyulan tedbirler ile acil durum nitelikleri dikkate alınarak, görev yapacak personeli göreve çağırarak suretiyle Afet ve Acil Durum Yönetimi Süreci çalışmalarını başlatır. Afet ve acil durumlarda müdahaleyi koordine eder, üst makamları bilgilendirerek, resmi ve özel kurum ve kuruluşlar ile ilişkileri yürütür.

(3) **Eğitim ve Ar-Ge Komisyonu:** Komisyon, ilgili Rektör Yardımcısının başkanlığında başkan dâhil 10 kişiden oluşur. Eğitim ve Ar-Ge Komisyonu, Üniversitenin akademik birimlerinde görev yapan tercihen ilgili süreçlerde uzmanlığı olan öğretim elemanları arasından her akademik birim yöneticisinin önerisiyle Rektör tarafından 3 yıllığına görevlendirilir. Komisyonun görevleri;

- Afet ve acil durum konusunda kampüs içi ve kampüs dışı toplumsal bilinç oluşturma faaliyetlerini gerçekleştirmek,
- Acil durumların ve afetlerin ruh sağlığı boyutlarını, psikolojisini araştırmak,
- Acil durum ve afetlerin hukuki ve etik boyutlarını araştırmak,
- Üniversitenin çalışanları ve öğrencileri tarafından acil durum ve afet yönetimi konusunda Ar-Ge çalışmalarına öncü olmak ve üniversitenin bu kapsamdaki stratejilerine etki edecek öneriler sunmak,
- Sivil savunma planı ve bütünleşik afet yönetimi kapsamında katkı sağlamak ve
- Gerekli eğitim ve bilinçlendirme çalışmalarını yürütmektir.

(4) **Afet ve Acil Durum Komisyonu:** Herhangi bir afet ve acil durum anında aynı zamanda Üniversitenin Sivil Savunma Planı gereği Kontrol Merkezi ve Karargâh Servisi olarak görev yapacak olan bu komisyon; Rektör tarafından görevlendirilen bir Rektör Yardımcısının başkanlığında; Genel Sekreter, İdari ve Mali İşler Daire Başkanı, Sağlık Kültür ve Spor Daire Başkanı, Yapı İşleri ve Teknik Daire Başkanı, Personel Daire Başkanı, Sivil Savunma Uzmanı/Amiri, İş Güvenliği Uzmanı ve İRAP ESTÜ yetkili personelinden oluşur. Komisyon Başkanı İşveren Vekili/Rektör Yardımcısıdır. Komisyonun normal dönemdeki görevleri;



	Eskişehir Teknik Üniversitesi Afet ve Acil Durum Yönetim Süreci Yönergesi	Karar Tarihi	21/12/2021
		Karar No	35/2
		Revizyon	1
		Sayfa	12

- Üniversitenin İSG, sivil savunma, çevre boyutlarındaki stratejileri politika ve performans kriterlerinin oluşturulmasına destek sağlamak,
- Teknolojik afetler, insan kaynaklı afetler ve doğal afetlerle ilgili çalışmalarını yürütmek,
- Kazaların, salgın hastalıkların ve afetlerin yaşanmaması için çalışmalar yapmak,
- Kaynak ihtiyaçlarının temini için belirlenmiş periyotlarda performans takibi yapmak,
- Ulusal ve uluslararası politikalar ve mevzuat geliştirilmesine katkıda bulunmak,
- Sempozyum panel gibi süreçlerde üniversite temsiliyetini sağlamak,
- İlgili sivil savunma örgütleri ile iletişim kurmak,
- Tüm yapılan iş ve işlemleri rapor olarak Rektöre sunmaktır.

Afet ve Acil Durum Komisyonu'na bağlı görevlendirilen birimler şu şekildedir:

İş Sağlığı ve Güvenliği Birimi: Birimde İş Yeri Hekimi/Hekimleri, İş Güvenliği Uzmanı/Uzmanları bulunur. Üniversite tehlikeli ve az tehlikeli sınıfta bulunduğundan B Sınıfı İş Güvenliği Uzmanı Birim Sorumlusu olarak Rektör tarafından atanır. Birimin normal dönemdeki görevleri şunlardır:

- İlgili mevzuat gereği; iş sağlığı ve güvenliği hizmetlerini yerine getirmek,
- İSG mevzuat düzenlemelerini takip etmek,
- Yasal gereksinimler nedeniyle yapılması zorunlu eğitimlerin yapılmasını sağlamak ve takip etmek, raporları komisyona sunmak.

İş Sağlığı ve Güvenliği Birimine bağlı olarak ilgili mevzuat kapsamında oluşturulan ekipler ve bu ekiplerin görevleri şunlardır:

Risk Değerlendirme Ekibi: Risk Değerlendirme Ekibi, İşveren/İşveren Vekilinin/Alt İşverenlerin görevlendirdiği ilgili yönetmelikte geçen birim personellerinden oluşur. Risk Değerlendirme Ekibi bir afet veya acil durum yaşanmadan önce bu sürece yönelik olarak;

- İşyeri bina ve eklentilerinin plana uygun yerleştirilmemesi veya planda olmayan ilavelerin yapılmasından kaynaklanabilecek tehlikeleri araştırma,
- İşyeri bina ve eklentilerinin yapı ve yapım tarzı ile seçilen yapı malzemelerinden kaynaklanabilecek tehlikeleri tanımlama,
- İşyerinde yanma, parlama veya patlama ihtimali olan maddelerin işlenmesi, kullanılması, taşınması, depolanması ya da imha edilmesinden kaynaklanabilecek tehlikeleri araştırma,
- Kuvvetli akım, aydınlatma, paratoner, topraklama gibi elektrik tesisatının bileşenleri ile



	Eskişehir Teknik Üniversitesi Afet ve Acil Durum Yönetim Süreci Yönergesi	Karar Tarihi	21/12/2021
		Karar No	35/2
		Revizyon	1
		Sayfa	12

ısıtma, havalandırma, atmosferik ve çevresel şartlardan korunma, drenaj, arıtma, yangın önleme ve mücadele ekipmanı ile benzeri yardımcı tesisat ve donanımlardan kaynaklanabilecek tehlikeleri tanımlama,

- Risk kontrol tedbirlerini kararlaştırarak raporlama, görevlerini yerine getirir.

Söndürme Ekibi: Birimlerde acil durum ekiplerinden destek elemanı olarak görevlendirilen personelden oluşur. Görevleri şunlardır:

- Sorumlu olduğu birim ve bölümlerde çıkacak yangına derhal müdahale etmek,
- Yangını söndürmek ve yayılmasına mâni olmak.

Kurtarma Ekibi: Birim acil durum ekipleri herhangi afet ve acil durum sırasında Sivil Savunma Birimi kurtarma servisi bünyesinde görev yapar.

Koruma Ekibi: Birimlerde acil durum ekiplerinden destek elemanı olarak görevlendirilen personelden oluşur. Görevleri şunlardır:

- Acil durumlarda çevre güvenliğini ve toplanma yerindeki insanların güvenliğini sağlamak,
- Trafığı yönlendirmek, olay yerine dışarıdan herhangi bir şekilde insanların girişini engellemek,
- Toplanma alanındaki insanların sayımını ve tespitini yapmak, eksik olması durumunda kurtarma ekibine haber vermek.

İlk Yardım Ekibi: Birim ilkyardım ekipleri herhangi afet ve acil durum sırasında Sivil Savunma Birim ilk yardım servisi bünyesinde görev yapar.

Sivil Savunma Birimi: Üniversitede bulunması halinde Sivil Savunma Uzmanı, olmadığında Üniversitenin memurları arasından bir personel Sivil Savunma Birim Sorumlusu ve Sivil Savunma Amiri olarak Rektör tarafından atanır. Görevleri şunlardır:

- Afetlere karşı hazırlık çalışmalarını yürütmek,
- Üniversitenin, afet ve acil durum, seferberlik ve koruyucu güvenlik hizmetlerini düzenli ve etkin bir şekilde sürdürmek,
- İlgili mevzuat kapsamında birime verilen görevleri yürütmek üzere Üniversitenin diğer birimlerdeki ekiplerin oluşturulmasını sağlamak ve acil durum planı süreçlerini takip etmek, acil yardım gerektiren durumlarda çalışmalarını başlatmak,
- Sivil Savunma Planını hazırlayarak, tüm servis üyelerini belirlemek, kişilere görevlerini



	Eskişehir Teknik Üniversitesi Afet ve Acil Durum Yönetim Süreci Yönergesi	Karar Tarihi	21/12/2021
		Karar No	35/2
		Revizyon	1
		Sayfa	12

tebliğ tebellüğ ederek ekip üyelerinin ilgili kişi, kurum ve birimlerden eğitim almasını sağlamak.

İtfaiye Servisi: Herhangi bir acil durum ve afet süreci sırasında birimlerde kurulan söndürme ekipleri ile birlikte Üniversite İtfaiye Birimi personelinden oluşur. Görevleri şunlardır:

- Üniversite içinde ve etkilediği çevresinde çıkacak yangınlara ilk müdahaleyi yapmak, yangını kontrol altına almak ve söndürmek,
- Kirlenmiş bölgelere dekontaminasyon yapmak,
- Yaralanmış ya da enkaz altında kalmış kişileri kurtarma ve enkaz kaldırma çalışmalarına yardımcı olmak
- Normal dönemde alınan yangın önleme ve söndürme tedbirlerini acil durumlarda uygulamaya koyarak takip etmek,
- Yangın ihbarını alır almaz derhal yangın yerine intikal etmek ve teçhizat ile malzeme kullanarak yangını söndürmek,
- Komşu müessese/kurum ve kuruluşlarla yapılan anlaşmalar gereği iş birliği ve yardımlaşma yapmak, mahalli itfaiye teşkilatına yardımcı olmak.

Kurtarma Servisi: Herhangi bir acil durum ve afet süreci sırasında birimlerde kurulan kurtarma ekipleri personelinden oluşur. Görevleri şunlardır:

- Öncelikle kendi çalıştığı binadaki mahsur kalmış kişileri kurtarmak, ivedilikle yangın yerine giderek ekip başından gelen bilgiler doğrultusunda kurtarma ve tahliye çalışmasına başlamak,
- Ekip başının kontrolünde enkazda can kurtarmak, enkaz kaldırmak, değerli eşyaları kurtarmak, tutanak tutmak,
- İlk yardım ve diğer ekip çalışanlarına yardımcı olmak,
- Yıkılan binalarda keşif yapmak.

İlk Yardım Servisi: Herhangi bir acil durum ve afet süreci sırasında birimlerde kurulan ilk yardım ekiplerinde görev alan ilkyardımcı eğitimi almış personel ile Üniversitenin birimlerinde çalışan sağlık personelinden oluşur. Görevleri şunlardır:

- Çalıştığı birimde alınmış ilk yardım tedbirlerini sürekli kontrol altında tutmak,
- Tespit ettiği aksaklıkları ilk yardım ekip başına bildirmek,
- Afet ve acil durum esnasında ve sonrasında Üniversitede çalışan iş yeri hekimi, hemşireler ve diğer sağlık çalışanları ile koordineli çalışmak,



	Eskişehir Teknik Üniversitesi Afet ve Acil Durum Yönetim Süreci Yönergesi	Karar Tarihi	21/12/2021
		Karar No	35/2
		Revizyon	1
		Sayfa	12

- Yaralıların isim ve durumlarını tespit ederek sağlık kurumuna götürülünceye kadar gereken ilk yardımı yapmak, durumu ağır olanları tespit etmek,
- Yaralı/hastaların ağır olanlarını en yakın hastaneye sevk etmek, durumu hafif olanların seyyar hastanede tedavi olmasını sağlamak,
- Ölülerin kimliklerini tespit etmek, yakınlarına teslim etmek,
- Komşu müessese/kurum ve kuruluşlarla yapılan anlaşmalar gereği işbirliği ve yardımlaşma yapmak, mahalli kurtarma ekipleri ile koordineli çalışmak ve bu ekiplere yardımcı olmak.

Emniyet ve Kılavuzluk Servisi: Herhangi bir acil durum ve afet süreci sırasında birimlerde kurulan koruma ekipleri ile Üniversitenin Koruma ve Güvenlik Müdürlüğü personeli arasından güvenlik hizmetlerinin yerine getirilmesi için görevlendirilen personel ile birlikte o anda görev almayan tüm personelden oluşur. Görevleri şunlardır:

- Üniversiteye ait bölgelerde iç ve dış emniyeti sağlamak,
- İlk kurtarılan malzemelerin güvenliğini almak, çevrede görülen şüpheli şahısları emniyete bildirmek,
- Tehlikeli ve kritik bölgeleri işaretlemek, kordon altına almak güvenliğini sağlayarak yetkisiz ve bilgisiz kişilerin girmesini önlemek,
- Vukuatlı bölgede trafiğin akışını sağlamak, cankurtaran ve diğer yardım ekiplerinin giriş çıkışlarını kolaylaştırmak, kılavuzluk yapmak,
- Asılsız söylenti yayan ve kargaşaya neden olan kişileri engellemek, moral bozucu hareketlerin önüne geçmek,
- Gizleme ve karartma tedbirlerini kontrol etmek, görevli diğer personelin çalıştığı bölgelerde güvenliği sağlamak.

Sosyal Yardım Servisi: Herhangi bir acil durum ve afet süreci sırasında Sağlık Kültür Spor Daire Başkanlığının koordinasyonunda ilgili birim personeli ile birlikte Üniversitenin tüm birimlerinde görevlendirilen personelden oluşur. Görevleri şunlardır:

- Bölgedeki ünitelerin geçici olarak yedirme, giyindirme, barındırma ve haberleşme hizmetlerini yapmak,
- Ayır düşen aile bireylerini bir araya getirmek, barınma ve sığınma yerleri oluşturmak,
- İlaç planını yürütmek, hasta ve yaralıların hastanelere sevk edilmesini sağlamak,
- Personelin moralini yüksek tutmak, sosyal ve psikolojik destek vermek,



	Eskişehir Teknik Üniversitesi Afet ve Acil Durum Yönetim Süreci Yönergesi	Karar Tarihi	21/12/2021
		Karar No	35/2
		Revizyon	1
		Sayfa	12

- Komşu müessese/kurum ve kuruluşlarla yapılan anlaşmalar gereği iş birliği ve yardımlaşma yapmak, mahalli kurtarma ekipleri ile koordineli çalışmak ve bu ekiplere yardımcı olmak.

Teknik Onarım Servisi: Herhangi bir acil durum ve afet süreci sırasında Yapı İşleri ve Teknik Daire Başkanlığının koordinasyonunda ilgili birim teknik personeli ile birlikte Üniversitenin tüm birimlerinde görevlendirilen personelden oluşur. Görevleri şunlardır:

- Afet ve acil durumlarda yıkılan binalar ve diğer önemli tesis ve yerlerde hasar gören su, doğalgaz, elektrik gibi hatların onarımını yapmak, çalışır durumda tutmak,
- Tehlike arz eden bina ve duvarların yıkılmasını sağlamak, enkaz kaldırma işlerine yardımcı olmak,
- Diğer servislere yardımcı olmak, komşu ve diğer yardımcı servis ve ekiplere kılavuzluk etmek,
- Komşu müessese/kurum ve kuruluşlarla yapılan anlaşmalar gereği iş birliği ve yardımlaşma yapmak, mahalli kurtarma ekipleri ile koordineli çalışmak ve bu ekiplere yardımcı olmak.

(5) **Ekipler:** İRAP Ekibi, Çevresel Etki Değerlendirme Ekibi, Gönüllü Ekibi, Haberleşme Ekibi, Ulaştırma Ekibi olarak 5 ekipten oluşur. Ekip üyeleri Afet ve Acil Durum Komisyonu tarafından belirlenir.

Çevresel Etki Değerlendirme Ekibi: Üniversitenin Atık Yönetim Sistemi Yönergesi kapsamında görevlendirilen personelden oluşur. Çevresel Etki Değerlendirme Ekibi, doğal ve yapay çevre unsurlarının sürdürülebilir kullanımı ve gelişimini sağlamak üzere yerel, bölgesel, ulusal ve küresel düzeyde belirlenen politika ve stratejileri uygulayarak afetlerin çevreye zarar vermeyecek ölçüde en aza indirilmesi için alınacak önlemleri belirlemek, ekosistemde yaşanacak değişimlerin yaşamı olumsuz etkileme olasılığını değerlendirerek çalışmalarını yürütür.

Haberleşme Ekibi: Kurumsal İletişim Koordinatörünün koordinasyonunda Kurumsal İletişim Koordinatörlüğü personelinden oluşur. Görevleri şunlardır:

- İkaz ve alarm haberlerini almak ve yaymak,
- Acil durumlarda dış ve iç haberleşmeyi sağlamak,
- İlgili yerlere ait acil durum telefonlarının listesini bulundurmak,
- Diğer ekiplere katkıda bulunmak, ortak çalışmalar yapmak,
- Herhangi bir afet ve acil durumunda haberleşme hizmetlerinin aksatılmadan



	Eskişehir Teknik Üniversitesi Afet ve Acil Durum Yönetim Süreci Yönergesi	Karar Tarihi	21/12/2021
		Karar No	35/2
		Revizyon	1
		Sayfa	12

yürütülmesini sağlayacak hazırlık ve planlama faaliyetlerini belirlemek, müdahale yöntemlerini ortaya koymak ve uygulamaları tek merkezden yürütmek.

Ulaştırma Ekibi: Üniversitenin İdari ve Mali İşler Daire Başkanlığının koordinasyonunda Ulaştırma Servisi personelinden oluşur. Görevleri şunlardır:

- Afet ve acil durum yönetiminin bütünü içerisinde diğer süreçlerle uyum içinde çalışmak,
- Afet ve acil durumlarda mümkün olduğunca az hasarla olağanüstü durumun atlatılmasını sağlamak, mal ve can kaybının en aza indirilerek afet bölgesinden güvenli bölgelere yük ve yolcu trafiğini sağlamak,
- Ulaştırma tesis ve sistemlerinin faaliyetlerinin kesintisiz sürdürmek ve ulaşım araçlarının her an göreve hazır olmalarını sağlamak.

Gönüllü Ekibi: Herhangi bir afet ve acil durum gerçekleştiğinde çalışmalara katkı sunan herkeştir. Çalışmalarını sosyal yardım servisi koordinasyonunda destek ekip olarak yürütür.

(6) **İRAP Komisyonu:** Komisyon, İRAP Koordinatörünün başkanlığında plan takip/veri giriş sorumlusu olan İRAP ESTÜ yetkili personeli dahil 10 kişiden oluşur. İRAP Komisyonu, Üniversitenin akademik birimlerinde görev yapan tercihen ilgili eylemlerde uzmanlığı olan öğretim elemanları arasından her akademik birim yöneticisinin önerisiyle Rektör tarafından 3 yıllığına görevlendirilir.

Görevleri şunlardır:

- İRAP ESTÜ yetkili personeli tarafından Üniversitenin İRAP kapsamında sorumlu olduğu ve destek vermesi gerektiği eylemlerin takip edilmesi ve AFAD İRAP İzleme ve Değerlendirme Sistemi'ne Üniversite İRAP kurum yöneticisi yetkisiyle veri girişlerinin yapılması,
- İl Valiliğinde plan hazırlama aşamasında çalıştaylara katılmak,
- Afet risk azaltma çalışmalarının takibini yapmak,
- Ulusal ve yerel düzeyde hazırlanacak afet risk azaltma planları faaliyetlerine katılmak ve kalkınma planlarındaki ilgili hedeflere ulaşmasını sağlamak,
- ESTÜ İRAP kapsamında sorumlu olunan ve destek verilmesi gereken eylemleri belirlemek,
- ESTÜ İRAP kapsamında sorumlu olunan ve destek verilmesi gereken eylemleri imkanlar dahilinde gerçekleştirmek,
- İRAP eylemleri ile ilgili maliyet ve bütçe çalışmalarını yürütmek,



	Eskişehir Teknik Üniversitesi Afet ve Acil Durum Yönetim Süreci Yönergesi	Karar Tarihi	21/12/2021
		Karar No	35/2
		Revizyon	1
		Sayfa	12

- Üniversitenin sorumlu olduğu ve destek vereceği İRAP eylemleri konularına yönelik Üniversite Bilimsel Araştırma Projesi, Yüksek Lisans Tezi, Doktora Tezi ve diğer Ar-Ge destek süreçlerini takip etmek,

Sorumluluklar

Madde 6 -(1) Bu planın uygulanmasından, Rektör, Komisyonlar, ekipler, alt birim ekipleri ve Eskişehir Teknik Üniversitesinin tüm çalışanları sorumludur. Ancak yerel düzeyde afet ve acil durum hazırlıkları illerde valilerin, ilçelerde ise kaymakamların koordinasyonunda tüm kurum ve kuruluşların desteği ile yapılacağı Afet ve Acil Durum Müdahale Hizmetleri Yönetmeliğinde belirtildiğinden, il düzeyinde afet ve acil durum söz konusu olduğunda en yetkili kişi İl Valisidir.

ÜÇÜNCÜ BÖLÜM

Çeşitli ve Son Hükümler

Yönergede hüküm bulunmayan hâller

Madde 7 – (1) Bu Yönergede hüküm bulunmayan hâllerde ilgili mevzuat hükümleri uygulanır.

Yürürlük

Madde 8 – (1) Bu Yönerge Senato tarafından kabul edildiği tarihten itibaren yürürlüğe girer.

Yürütme

Madde 9 – (1) Bu Yönerge hükümlerini Rektör yürütür.

Açıklama	Kabul/Revizyon Tarih ve Numarası
İlk Yayın	09/11/2021 Tarihli ve 31/1 sayılı Senato Kararı
Revizyon 1	21/12/2021 Tarihli ve 35/2 sayılı Senato Kararı

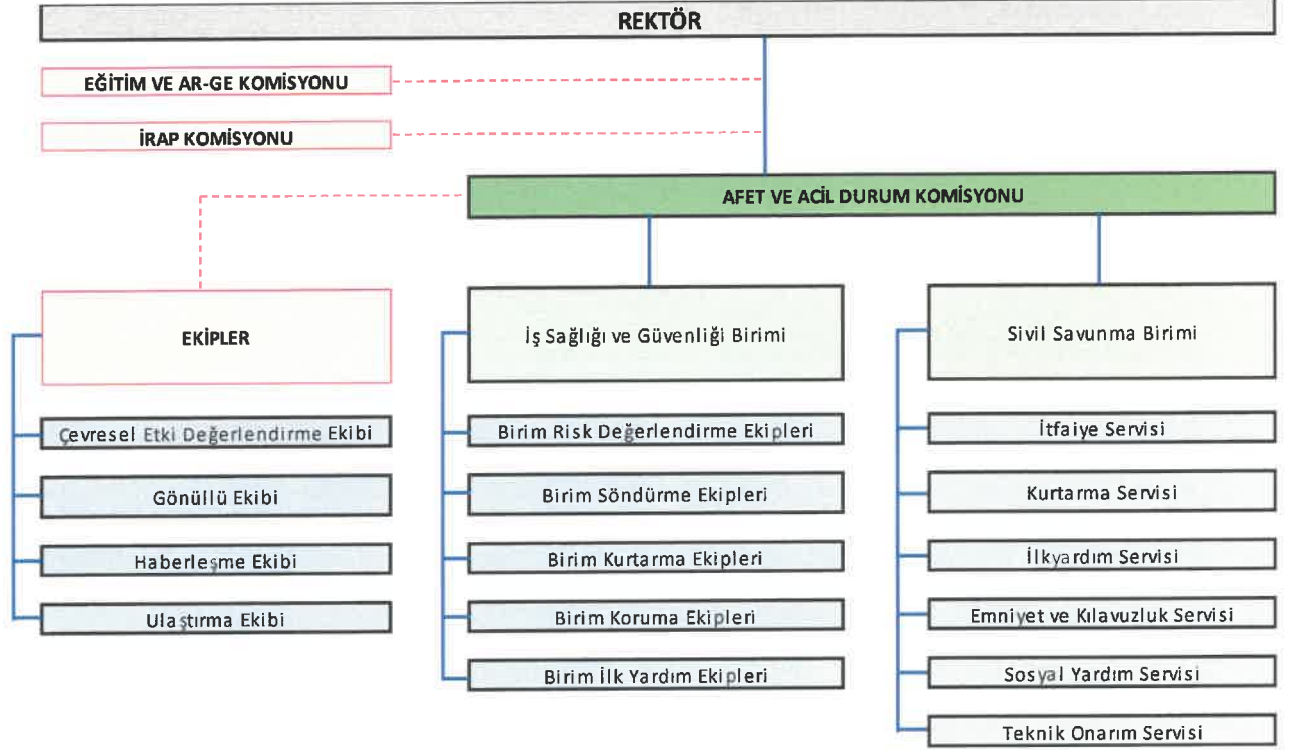




Eskişehir Teknik Üniversitesi
Afet ve Acil Durum Yönetim
Süreci Yönergesi

Karar Tarihi	21/12/2021
Karar No	35/2
Revizyon	1
Sayfa	12

EK-1: AFET VE ACİL DURUM YÖNETİMİ ORGANİZASYON ŞEMASI



H